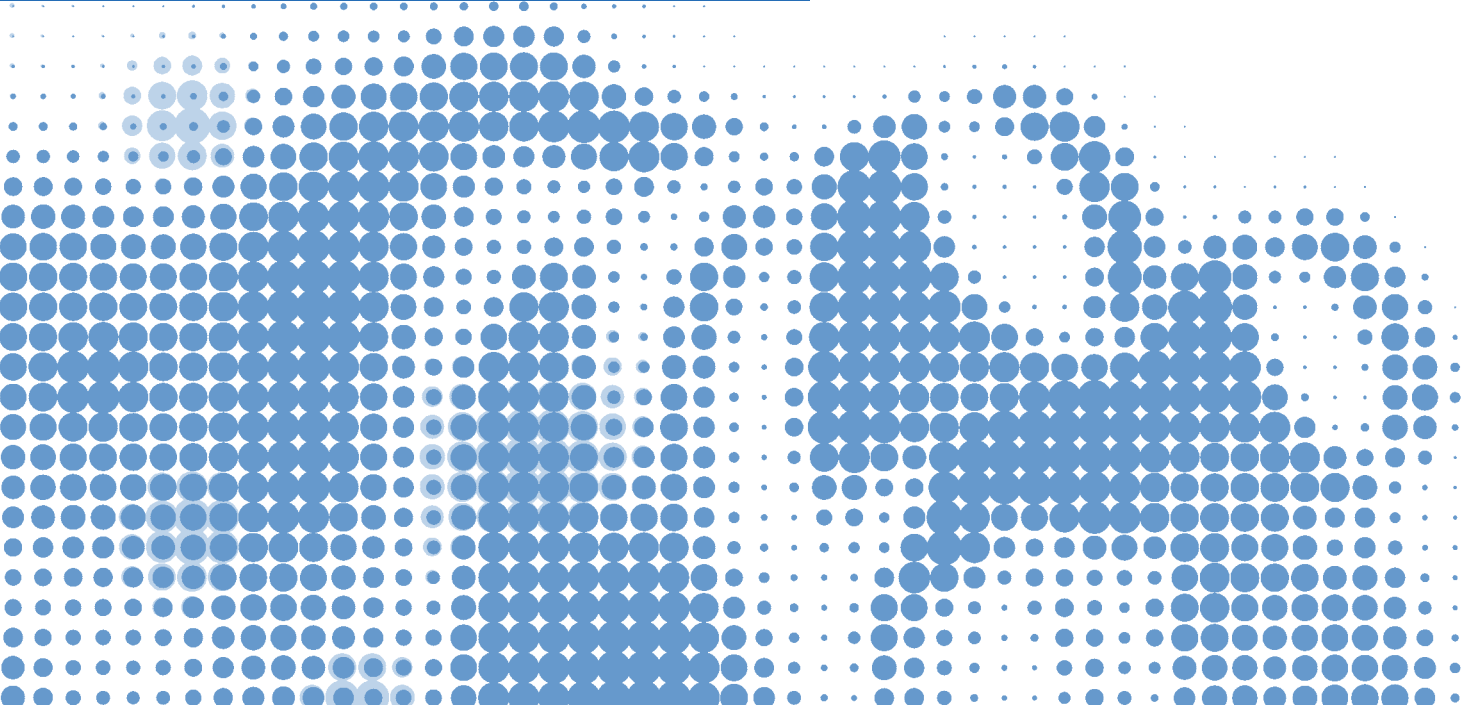




Schweizerisches Gesundheitsobservatorium
Observatoire suisse de la santé
Osservatorio svizzero della salute
Swiss Health Observatory

OBSAN BULLETIN 2/2010



Observatoire suisse de la santé

Rapport annuel 2009

L'**Observatoire suisse de la santé (Obsan)** est une institution mandatée par la Confédération et les cantons. L'Observatoire suisse de la santé analyse les informations existant en Suisse dans le domaine de la santé. Il soutient la Confédération, les cantons et d'autres institutions du secteur de la santé publique dans leurs planifications, leurs prises de décisions et leurs actions. Pour plus d'informations, consultez www.obsan.ch.

Impressum

Editeur

Observatoire suisse de la santé (Obsan)

Direction du projet

Sabine Soler (Obsan)

Série et numéro

Obsan Bulletin 2/2010

Renseignements/informations

Observatoire suisse de la santé

Office fédéral de la statistique

Espace de l'Europe 10

CH-2010 Neuchâtel

Tél. 032 713 60 45

E-mail: obsan@bfs.admin.ch

Internet: www.obsan.ch

Langue du texte original

Français et allemand

Traduction

Services linguistiques de l'OFS

Page de couverture

Roland Hirter, Berne

Graphisme/Layout

DIAM, Prepress / Print, OFS

Commande

Tél. 032 713 60 60

Fax 032 713 60 61

E-mail: order@bfs.admin.ch

Numéro de commande

1034-1002

Prix

Gratuit

Cette publication est également disponible en allemand
(numéro de commande: 1033-1002).

Téléchargement du fichier PDF

www.obsan.ch > Publications

ISBN

978-3-907872-63-5

© Obsan 2010

Rapport annuel 2009

Sommaire	1
1 Points forts de l'année 2009	3
2 Bureau et direction	4
2.1 Réalisation des objectifs annuels	4
2.2 Organisation et équipe	5
2.3 Coopération avec les partenaires et les spécialistes	7
2.4 Information et communication	9
3 Domaines de compétences	10
3.1 Coût, financement, concurrence	10
3.2 Population et recours aux soins	11
3.3 Professions de santé et offre de soins	12
3.4 Santé mentale, maladie et handicap (PSY)	14
3.5 Promotion de la santé et prévention	16
3.6 Monitoring et rapports de santé	17
4 Centre clients	20
5 Ressources et finances	22
6 Objectifs pour 2010	24
7 Publications 2009	25
7.1 Publications de l'Obsan	25
7.2 Publications des collaborateurs et collaboratrices de l'Obsan	26

1 Points forts de l'année 2009

- Les études de l'Observatoire suisse de la santé (Obsan) consacrées à l'évolution future du personnel de santé en Suisse ont suscité en 2009 un grand intérêt de la part du public. L'Obsan a publié notamment dans ce domaine les rapports «Personnel de santé en Suisse – Etat des lieux et perspectives jusqu'en 2020» et «Ageing Workforce in Ageing Society: Combien de professionnels de santé seront nécessaires en Suisse d'ici 2030?».
- Une journée de travail de la Politique nationale suisse de la santé a eu lieu en novembre au Centre Paul Klee à Berne. L'Obsan a été chargé cette année de préparer un programme sur le thème «Entre les soins ambulatoires et les soins hospitaliers». La journée a été marquée par la présence du nouveau ministre de la santé, le Conseiller fédéral Didier Burkhalter, en fonction depuis quelques semaines seulement, et qui s'est exprimé sur le thème «Des réformes fondamentales pour que le système de santé soit en bonne santé». La contribution en plénum de France Weaver, collaboratrice de l'Obsan, sur le thème «Soins ambulatoires et stationnaires: évolution et comparaisons cantonales» a également suscité beaucoup d'intérêt.
- Un gros travail a été accompli, dans le cadre des rapports de santé cantonaux, pour l'élaboration d'études approfondies sur la santé dans huit cantons (AR, BE, FR, GE, LU, TI, UR, VD), dont la publication est prévue pour le deuxième semestre 2010. Des versions abrégées de ces rapports ont été produites sous forme de brochures pour cinq cantons (LU, FR, SZ, TI, ZH) en 2009; la plupart de ces brochures ont été publiées et parfois largement diffusées par les cantons au début de l'année 2010.
- En octobre 2009, l'Obsan a organisé – en collaboration avec la division Professions de la santé de l'Office fédéral de la santé publique (OFSP) – le symposium international sur les professionnels de santé, avec l'Organisation mondiale de la Santé (OMS) et le Centre de Sociologie et de Démographie Médicales de Paris. Cette manifestation de trois jours a réuni à Neuchâtel, sous la direction scientifique d'Hélène Jaccard Ruedin, les représentants de quelque 15 pays. Elle a permis des échanges fructueux sur des thèmes tels que le «Skill Mix», la qualité, la productivité, les performances, la formation, les migrations, la gestion et la planification dans le domaine du personnel de santé.
- Conformément à son mandat de prestations, l'Obsan a fait l'objet en 2009 d'une évaluation par une institution externe. Le rapport établi par le bureau Interface Politikstudien AG, de Lucerne, délivre globalement de très bonnes notes à l'Obsan et recommande, sur presque tous les points, que les travaux se poursuivent comme jusqu'à présent. Un nouveau mandat de prestations – pour les années 2011 à 2015 – a été établi sur cette base d'entente avec l'Office fédéral de la statistique (OFS), l'Office fédéral de la santé publique (OFSP) et la Conférence suisse des directrices et directeurs cantonaux de la santé (CDS). Ce mandat de prestations a été approuvé en décembre 2009 par les directrices de la Politique nationale de la santé.

2 Bureau et direction

2.1 Réalisation des objectifs annuels

Les objectifs de l'année 2009 ont été largement réalisés.

Aperçu des objectifs réalisés

Objectifs 2009	Degré de réalisation	Commentaires
Projets		
<ul style="list-style-type: none"> Elaboration d'instruments destinés à assister au plan statistique les planifications des établissements de santé, notamment dans le domaine des soins aigus, des établissements médico-sociaux et des établissements psychiatriques. 	Réalisé	Un modèle très bien conçu et très utilisé par les cantons est disponible dans le domaine des soins aigus. Le modèle pour les établissements médico-sociaux s'améliore constamment et quelques cantons l'ont déjà reçu. Des travaux préliminaires de conception ont été réalisés dans le domaine de la psychiatrie.
<ul style="list-style-type: none"> Achèvement du programme de recherche «Données de base de la psychiatrie 2004–2006» et premiers travaux de conception d'un programme subséquent. 	Réalisé en partie	Sur les cinq modules planifiés, les résultats de trois modules sont publiés. Les deux derniers modules, «Heavy User» et «Porte tournante» dans les établissements psychiatriques seront terminés au premier semestre 2010.
<ul style="list-style-type: none"> Mise sur pied d'un monitoring complet des médecins retraçant l'ensemble de la carrière de ces derniers (diplôme, formation spécialisée, pratique médicale jusqu'à la fin de l'exercice de l'activité professionnelle). 	Non réalisé	La réalisation de ce projet s'avère plus complexe que prévu, notamment en ce qui concerne l'acquisition des données provenant de différentes sources. Ce projet devra être redéfini avant d'être poursuivi.
Centre clients		
<ul style="list-style-type: none"> Rapports de santé cantonaux: produire des brochures pour les cantons et publier un rapport modèle pour un «canton pilote». 	Réalisé	Les brochures cantonales (FR, LU, SZ, TI, ZH) ont été produites dans les délais prévus et ont été, dans la plupart des cantons, publiées et distribuées fin 2009/début 2010.
<ul style="list-style-type: none"> Clarification de la situation financière avec les cantons. 	Réalisé	Un nouveau modèle de répartition pour le cofinancement de l'Obsan par les cantons à partir de 2011 a été adopté à l'assemblée plénière de la CDS.
<ul style="list-style-type: none"> Sécuriser l'accès à d'importantes sources de données et aménager l'accès à de nouvelles sources de données dans le cadre de l'OAMal révisée. 	Réalisé en partie	L'accès aux données Tarmed (pool tarifaire) de santésuisse est garanti depuis le milieu de 2010. Les données collectées et élaborées par les Trust-Center des médecins et leur organisation faïtière NEWINDEX ne sont pas encore accessibles.
Coopérations		
<ul style="list-style-type: none"> Coordonner étroitement les activités de recherche propres à l'Obsan avec celles des partenaires externes (notamment l'OFSP, le secrétariat central de la CDS et l'OFAS). 	Réalisé en partie	La coopération avec nos partenaires extérieurs à l'OFAS sera encore intensifiée en 2010.
<ul style="list-style-type: none"> Consolider encore la coopération déjà étroite avec les sections Services de santé et Santé de la population de l'Office fédéral de la statistique. 	Réalisé	Des échanges intensifs ont lieu avec ces deux sections dans différents domaines et à différents échelons hiérarchiques.

Objectifs 2009	Degré de réalisation	Commentaires
Objectifs organisationnels		
<ul style="list-style-type: none"> Mettre en place la nouvelle direction de l'Obsan. 	Réalisé en partie	M ^{me} Monika Diebold, MD, MPH, a pris la direction de l'Obsan le 01.01.2010.
<ul style="list-style-type: none"> Réaliser l'évaluation 2009 de l'Obsan et élaborer le projet de mandat de prestations de l'Obsan 2011–2015 à l'intention de Politique nationale de la santé (PNS). 	Réalisé	L'évaluation, réalisée dans le délai prévu, a apporté des éléments importants pour la préparation du mandat de prestations à partir de 2011. Il a reçu l'approbation préalable des directoires PNS à la fin de l'année.
<ul style="list-style-type: none"> Poursuivre la mise en œuvre et consolider la stratégie de l'Obsan développée en 2007 et en 2008 pour remplir le mandat de prestations 2006–2010 de manière plus ciblée. 	Réalisé	La stratégie a facilité en 2009, dans le cadre des activités courantes, des prises de décisions tant au niveau stratégique qu'au niveau opérationnel.

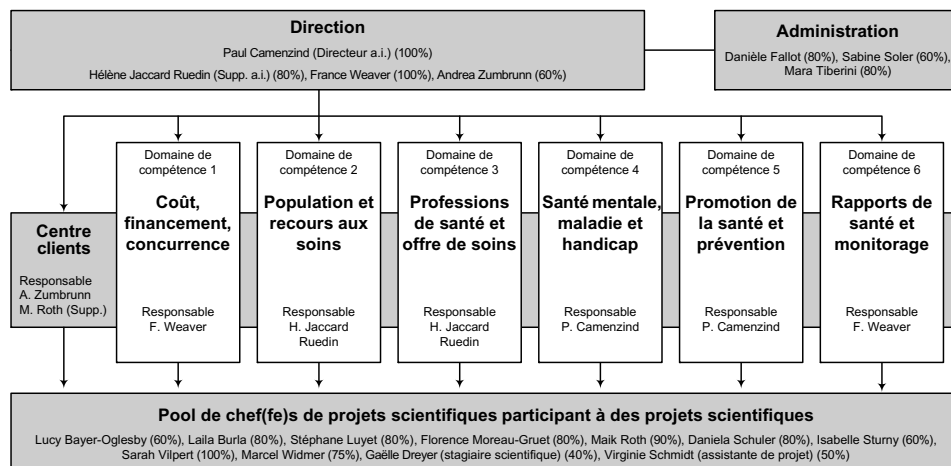
Les activités dans le domaine de la communication des résultats des travaux scientifiques et les activités de réseautage auprès de nos partenaires ont été un peu moins intensives en 2009 que les années précédentes. Cela s'explique essentiellement par l'engagement de presque toute l'équipe de l'Obsan dans la réalisation de mandats cantonaux et en particulier dans l'élaboration des rapports de santé cantonaux.

2.2 Organisation et équipe

Organisation

L'Obsan est organisé en fonction de son mandat de prestations et de ses cibles stratégiques. La structure organisationnelle reflète d'une part les domaines de compétences thématiques, d'autre part la répartition des tâches en un centre de compétences, un centre de prestations et un centre d'information. La fonction de centre de prestations est assurée en tant que tâche transversale dans le cadre d'un «Centre clients». Le travail est ainsi axé sur la clientèle dans tous les domaines de compétences. Ces derniers élaborent chacun leurs produits, tandis que le Centre clients est chargé de la gestion opérationnelle du processus clients. Le centre d'information constitue un sixième domaine de compétence «Rapports de santé et monitoring».

Organigramme de l'Obsan



(Etat en décembre 2009)

L'Obsan a été dirigé pendant toute l'année 2009 à titre intérimaire par Paul Camenzind. Il a été secondé par Hélène Jaccard Ruedin, directrice suppléante ad intérim. Cette équipe a dirigé l'Obsan – en collaboration avec les autres membres de la direction – jusqu'à la prise de fonction définitive de la nouvelle directrice, M^{me} Monika Diebold, en janvier 2010.

Des changements organisationnels ont eu lieu en 2009 dans le contexte institutionnel de l'Obsan. Une réorganisation a été opérée à l'OFS le 1^{er} avril 2009. La division Santé, à laquelle l'Obsan était rattachée, a été intégrée dans la nouvelle division Economie spatiale, environnement, santé (RUG), dirigée par Peter Glauser, vice-directeur de l'OFS.

Equipe

Les changements suivants sont intervenus en 2009 dans le personnel de l'Obsan:

Les nouveaux membres du personnel de l'Obsan sont:

- Laila Burla (cheffe de projet scientifique, dès mars 2009),
- Gaëlle Dreyer (stagiaire scientifique, dès septembre 2009, pour 8 mois),
- Stéphane Luyet (chef de projet scientifique, dès juillet 2009),
- Virginie Schmidt (assistante de projet, dès juillet 2009, pour 1 an),
- Sarah Vilpert (cheffe de projet scientifique, dès septembre 2009).

Les personnes suivantes ont quitté l'Obsan:

- Katharina Meyer (responsable de domaines de compétences, à fin avril 2009) et
- France Weaver (responsable de domaines de compétences, à fin décembre 2009).

En décembre 2009, le personnel comprenait au total 18 personnes qui se partageaient près de 13,5 postes à plein temps.

Personnel de l'Obsan		
Fonction	Nombre de personnes	Pour-cent de poste
Direction a.i.	1	100
Responsables de domaines	3	240
Collaborateurs/collaboratrices scientifique	11	795
Collaborateurs/collaboratrices administratif	3	220
Total	18	1355

(Etat en décembre 2009)

Les nouveaux membres de l'équipe

Laila Burla travaille à l'Obsan depuis mars 2009 en tant que cheffe de projet scientifique. Après avoir étudié la sociologie à l'Université de Berne, elle a occupé un poste de collaboratrice scientifique pendant plusieurs années à l'Institut de médecine sociale et préventive de l'Université de Berne. Elle a ensuite travaillé pendant deux ans à la Section des sciences de la santé de la haute école zurichoise des sciences appliquées (ZHAW) de Winterthour.

Gaëlle Dreyer est stagiaire à l'Obsan depuis septembre 2009 pour une durée de 8 mois et poursuit parallèlement ses études en sciences économiques à l'Université de Neuchâtel. Durant son stage, elle a pu se familiariser avec les travaux de l'Obsan ainsi que participer activement à de petits projets. Elle aura également la possibilité de réaliser son mémoire de master au sein de l'Obsan.

Stéphane Luyet travaille à l'Obsan depuis juillet 2009 en tant que chef de projet scientifique. Après avoir suivi des études en sciences économiques et en administration publique aux universités de Fribourg et Genève, il a travaillé en tant qu'assistant de recherche à l'IDHEAP (Institut de hautes études en administration publique), puis à l'IEPI (Institut d'études politiques et internationales) de l'université de Lausanne sur une recherche portant sur la diffusion des réformes de santé dans les pays de l'OCDE. Parallèlement à son travail à l'Obsan, il réalise une thèse de doctorat analysant les processus de diffusion des politiques.

Virginie Schmidt a été engagée en tant qu'assistante de projet au sein de l'Obsan en juillet 2009. Elle termine actuellement sa formation d'économiste à la Haute Ecole de Gestion Arc de Neuchâtel. Elle apporte son soutien aux collaborateurs notamment dans le monitoring par indicateur et la récolte des données et effectue également une part administrative.

Sarah Vilpert travaille à l'Obsan depuis septembre 2009 en tant que cheffe de projet scientifique. Elle a suivi des études en sociologie et en démographie à l'Université de Genève. Par la suite, elle a été engagée en tant qu'assistante de recherche aux Hôpitaux universitaires de Genève et au Centre interfacultaire de gérontologie (Unige) sur des projets de recherche portant sur la question de la langue et de la diversité culturelle dans le système de soins et sur la mortalité différentielle en Suisse.

2.3 Coopération avec les partenaires et les spécialistes

En 2009, l'Obsan a collaboré et coopéré de manière étroite et intensive avec les cantons, les offices fédéraux et d'autres institutions œuvrant dans le domaine de la santé.

Partenaires principaux

Nos coopérations avec la division Economie spatiale, environnement, santé (RUG) et les sections Services de santé (GESV) et Santé de la population (GESB) de l'Office fédéral de la statistique (OFS), le Secrétariat central de la Conférence suisse des directrices et directeurs cantonaux de la santé (CDS) et diverses unités organisationnelles de l'Office fédéral de la santé publique (OFSP) sont, depuis longtemps, particulièrement importantes en raison de l'ancrage institutionnel de l'Obsan.

- L'Obsan présente régulièrement ses projets en cours ou planifiés lors des entretiens entre les directions de l'OFS et de l'OFSP. Il est ainsi possible d'assurer suffisamment tôt la coordination des travaux avec les partenaires respectifs.

- Un échange d'informations régulier a lieu avec la direction du Secrétariat central de la CDS lors des séances du comité de direction de la Politique nationale de la santé.
- L'Obsan entretient des échanges permanents avec les cantons non seulement dans le cadre des travaux sur des projet concrets mais aussi par le biais des personnes de contact désignées et lors de l'atelier annuel destiné à ses clients.

Le groupe d'accompagnement soutient la direction et l'équipe de l'Obsan du point de vue technique et lui procure des contacts avec les organisations représentées dans le groupe. En 2009, une des deux séances prévues a dû être annulée pour des raisons de calendrier et de ressources. L'autre séance a été organisée en même temps que l'atelier destiné aux cantons (voir «Centre clients» plus loin dans ce rapport). A partir de 2010, les séances avec le groupe d'accompagnement se tiendront à nouveau deux fois par année.

Groupe d'accompagnement de l'Obsan (état en décembre 2009)

OFS/Obsan

- Peter Glauser, Office fédéral de la statistique, division Economie spatiale, environnement, santé (direction du groupe d'accompagnement)
- Paul Camenzind, directeur a.i. de l'Observatoire suisse de la santé
- Hélène Jaccard Ruedin, directrice suppléante a.i. de l'Observatoire suisse de la santé (secrétariat du groupe d'accompagnement)
- Monika Diebold, Office fédéral de la statistique, section Services de santé

Cantons

- Semya Ayoubi, Secrétariat central de la Conférence suisse des directrices et directeurs cantonaux de la santé
- Henri Briant, canton de Vaud, Direction de la santé publique
- Iva Bolgiani, canton du Tessin, Direction de la santé publique
- Nicole Bachmann, canton de Berne, Direction de la santé publique et de la prévoyance sociale
- Gianantonio Paravicini, canton de Lucerne, Office de la statistique

Science

- Matthias Egger, Université de Berne, Institut de médecine sociale et préventive
- Fred Paccaud, Université de Lausanne, Institut de médecine sociale et préventive
- Matthias Bopp, Université de Zurich, Institut de médecine sociale et préventive

Confédération

- Erika Rogger, Office fédéral de la santé publique, Politique nationale de la santé
- Herbert Känzig, Office fédéral de la santé publique, unité de direction «Assurances maladie et accidents»
- Salome von Greyerz, Office fédéral de la santé publique
- Sabina Littman-Wernli, Office fédéral des assurances sociales, Recherche et évaluation

Partenaires du secteur de la santé

- Günther Ackermann, Promotion Santé Suisse
- Luc Fornerod, Observatoire valaisan de la santé
- Caroline Piana, H+ Les Hôpitaux de Suisse

2.4 Information et communication

Les tâches centrales de l'Obsan, outre la mise à disposition d'informations, comportent aussi la communication de résultats d'études: une attention toute particulière est ici dévolue à cet objectif. A cet effet, l'Obsan utilise ses propres moyens de communication, par exemple des séries de publications ou son site Internet.

Le travail de l'Obsan auprès des médias a une nouvelle fois porté ses fruits: quelques communiqués de presse ont été largement repris par les médias imprimés et électroniques. En 2009, ce sont les études consacrées à l'évolution future du personnel de santé en Suisse qui ont rencontré le plus large intérêt public. Les deux rapports correspondants s'intitulent «Les professions de la santé en Suisse: Analyse des effectifs et perspectives jusqu'en 2020» et «Ageing workforce in a ageing society»: «Combien de professionnels de santé seront nécessaires en Suisse d'ici 2030?».

L'Obsan s'est présenté à plusieurs conférences et congrès avec son stand d'information. Citons les Journées lucernoises 2009 sur les tendances en santé publique («Luzerner Trendtage Gesundheit»), la Journée de travail 2009 de la Politique nationale de la santé et la Conférence suisse de santé publique (Swiss Public Health Conference) 2009 à Zurich.

Durant l'année, nous avons ainsi diffusé les informations sous les formes suivantes:

- publication et distribution des résultats des projets achevés;
- publication régulière d'un bulletin électronique (newsletter);
- actualisation continue de notre site Internet www.obsan.ch;
- envoi d'une liste actuelle des publications de l'Obsan;
- stand d'information à des symposiums organisés par des tiers;
- réalisation d'ateliers pour nos clients;
- envoi de communiqués de presse aux médias grand public sur des publications d'intérêt général;
- entretiens accordés à divers médias (Print, TV, radio);
- rédaction d'articles destinés aux médias grand public et aux médias spécialisés.

Les séries de publications de l'Obsan ont été remaniées au cours de l'année 2009. L'objectif visé était d'améliorer la vue d'ensemble des publications en réduisant les divers canaux utilisés, tout en maintenant l'identité visuelle des «anciennes» séries de publications, bien introduites auprès du public-cible. Outre ses actuels Cahiers de l'Obsan aux éditions Hans Huber Berne et Médecine & Hygiène Genève, l'Obsan va publier à partir de 2010 des documents dans les séries «Rapport de l'Obsan» (auparavant: «document de travail»), «Dossier de l'Obsan» (auparavant: «protocole de recherche») et «Bulletin de l'Obsan» (auparavant «Fact Sheet», «Edition Obsan», «Obsan Info»).

3 Domaines de compétences

Ce chapitre présente les activités des divers domaines de compétences. Pour chaque domaine, on trouvera ci-dessous une brève description des thèmes centraux traités, complétée par une énumération des principales activités en 2009.

3.1 Coût, financement, concurrence

Le mandat assigné au domaine «Coût, financement, concurrence» est de collecter, présenter et analyser les coûts du secteur de la santé en Suisse, en visant plus particulièrement le niveau actuel des coûts, leur évolution et l'explication de leurs différences interrégionales, intercantionales et internationales. Les coûts sont présentés et analysés de manière différenciée par domaines (soins ambulatoires, soins stationnaires, médicaments, etc.). Ce domaine a à nouveau fait l'objet, en 2009, de nombreux mandats de petite et de moyenne importance qui ont été traités à la demande des cantons. Parallèlement, les travaux du projet pluriannuel et plurisectoriel «Différences régionales des coûts» ont été poursuivis.

*P. Camenzind,
L. Bayer-Obglesby, I. Sturmy
Obsan*

Projet «Regi-Kost»: Différences régionales des coûts de la santé en Suisse

Depuis 2007, l'Obsan approfondit l'analyse des différences régionales des coûts dans le secteur de la santé. A cette fin, la direction de l'Obsan a lancé un programme de recherche triennal appelé «Regi-Kost», qui comprend plusieurs projets scientifiques. En 2009, l'Obsan a préparé et traité un set de divers indicateurs sur les différences régionales des coûts.

Une première étude a été achevée en 2008. D'autres sous-projets sont en voie d'élaboration.

*F. Sager, C. Rüefli
Université de Berne,
Bureau Vatter, Politikforschung
& -beratung, Berne*

Possibilités d'un pilotage des interfaces entre prise en charge ambulatoire et prise en charge hospitalière

Ce projet vise à décrire les instruments existants et les activités des cantons dans les interfaces entre prise en charge ambulatoire et prise en charge hospitalière (services ambulatoires d'un hôpital, collaboration entre médecins et hôpitaux dans le service des urgences, soins intermédiaires, réseaux de prise en charge, Managed Care).

Le projet est en cours de réalisation. Une publication est prévue pour le printemps 2010.

Les déterminants des franchises dans l'assurance de base

Ce travail se propose de documenter un champ encore peu exploré du domaine de l'assurance de base. En effet, il vise à identifier et expliquer les déterminants du choix des franchises dans l'assurance de base.

Ce projet a débuté au 4^e trimestre 2009. Une publication est prévue pour le 1^{er} trimestre 2011.

S. Luyet, G. Dreyer
Obsan

Influence du système des montants forfaitaires en fonction du diagnostic dans les hôpitaux suisses (DRG) sur la durée d'hospitalisation et les réhospitalisations

Dans le contexte de l'introduction de SwissDRG en 2012, cette étude cherche à montrer l'influence qu'a eu l'adoption du système des montants forfaitaires en fonction du diagnostic sur l'offre et le recours dans les hôpitaux suisses.

Le projet est en cours de réalisation.

M. Widmer, F. Weaver, J.-C. Rey
Obsan, Swiss School of Public Health+, ISE

3.2 Population et recours aux soins

Le domaine «Population et recours aux soins» se focalise en priorité sur l'interface entre les besoins de la population et leurs conséquences pour le système de soins. Il englobe avant tout des analyses se rapportant aux conséquences du vieillissement de la population, en mettant l'accent sur l'évolution des maladies chroniques, leurs conséquences physiques, notamment la dépendance fonctionnelle, et leur influence sur l'utilisation des ressources de santé. Ces analyses doivent aider à définir les besoins futurs en différentes structures de soins (ambulatoires ou stationnaires, aigus ou de longue durée).

Modèle de projection du recours aux soins comme outil d'aide à la planification hospitalière

Cette étude est un outil proposé aux cantons qui souhaitent baser leur planification hospitalière sur une analyse rigoureuse des données existantes. Le modèle repose sur les groupes de diagnostics (DRG) et permet de projeter les besoins futurs en soins somatiques aigus.

L'étude est terminée et a été publiée en décembre 2008 sous forme électronique, en français uniquement. Une version imprimée en allemand et en français est parue en février 2009.

- F. Weaver et al.: Modèle de projection du recours aux soins comme outil d'aide à la planification hospitalière. Document de travail 32, Obsan 2009.

F. Weaver, S. Cerboni, A. Oettli, P. Andenmatten, M. Widmer, S. Luyet
Obsan, SCRIS, Direction de la santé et des affaires sociales du canton de Fribourg

F. Höpflinger,
L. Bayer-Oglesby, L. Burla,
A. Zumbrunn,
H. Jaccard Ruedin
Université de Zurich, Obsan

Besoins en soins de longue durée des personnes âgées en Suisse: actualisation des scénarios

Ce travail actualise les travaux réalisés par F. Höpflinger et V. Hugentobler, publiés dans les Cahiers de l'Observatoire, en reprenant les données de l'Enquête suisse sur la santé 2007 et d'autres sources de données (SHARE).

Ce projet est en cours. Une publication est prévue dans la série des Cahiers de l'Observatoire suisse de la santé en 2011.

H. Jaccard Ruedin, M. Marti,
H. Sommer, K. Bertschy,
C. Leoni

Obsan, Ecoplan,
Dipartimento della sanità e
della socialità
del Cantone Ticino

Soins de longue durée: Comparaison des coûts par cas dans le canton du Tessin

Ce travail fait appel à une approche individuelle plutôt que macro-économique pour comparer les coûts par cas des résidents des établissements médico-sociaux et des clients des services d'aide et de soins à domicile de manière équitable, englobant la totalité des coûts générés.

Ce projet est terminé et les résultats paraîtront au printemps 2010.

L. Bayer-Oglesby
Obsan

Modèle d'analyse pour la planification régionale des établissements pour personnes âgées

Ce travail présente une méthodologie pour la planification régionale des soins de longue durée élaborée par l'Observatoire suisse de la santé (Obsan) en collaboration avec le Prof. F. Höpflinger dans le cadre de mandats cantonaux; l'Obsan a ensuite poursuivi le développement de cette méthodologie.

Le projet est en cours de réalisation. Une publication est prévue au cours du deuxième semestre 2010.

3.3 Professions de santé et offre de soins

Ce domaine de compétence a pour objectif de développer un système de monitoring qui permette à l'avenir d'évaluer le niveau de l'offre disponible des différentes professions de santé, selon les régions, et d'en suivre l'évolution. Les travaux se focalisent autant sur les médecins que sur les autres professions de santé. Du fait de la hausse des besoins en soins, couplée à une pénurie croissante de personnel qualifié, il s'agit d'un thème qui préoccupe de plus en plus les responsables des services de santé, autant en Suisse que sur le plan international.

En 2009, l'Obsan a été mandaté par l'OFSP pour organiser un symposium international sur les ressources humaines en santé, en collaboration avec l'OMS et le Centre de Sociologie et de Démographie Médicales de Paris. Durant 3 jours, l'Obsan a accueilli environ 60 représentants d'une quinzaine de pays pour traiter de différents aspects spécifiques aux ressources humaines en santé.

Monitoring des médecins hospitaliers, depuis 2006

Développement d'indicateurs décrivant l'effectif des médecins hospitaliers, selon leurs caractéristiques démographiques et leur formation spécialisée, depuis 2006. Le projet est mené en collaboration avec la FMH.

Une publication est parue en été 2009 dans le cadre du monitoring de l'Obsan basé sur les indicateurs spécifiques.

- Médecins actifs en milieu hospitalier en Suisse. Monitoring par indicateurs spécifiques, Obsan 2009.

*M. Roth, H. Jaccard Ruedin
Obsan, FMH*

Monitoring de la prise en charge médicale ambulatoire

Développement d'indicateurs décrivant l'évolution de l'offre médicale ambulatoire selon le taux d'activité des médecins. Le projet, qui fait suite au projet «Démomédicale», considère des données à partir de 2005 jusqu'en 2008.

Ce projet est en cours. La publication d'un rapport Obsan est prévue pour le printemps 2010.

*M. Roth, H. Jaccard Ruedin
Obsan*

Migration du personnel de santé en Suisse

Ce projet est réalisé sur mandat de l'Office fédéral de la santé publique (OFSP) et de l'Office fédéral des migrations (ODM). Il s'agit de décrire avec les banques de données existantes en Suisse le phénomène migratoire du personnel de santé qualifié, employé dans le secteur des hôpitaux et des EMS.

La première phase, l'étude de faisabilité est terminée, la phase de réalisation est en cours. La publication d'un rapport Obsan est prévue pour l'été 2010.

*M. Widmer, H. Jaccard Ruedin
Obsan*

«Ageing workforce in an ageing society»: Combien de professionnels de santé seront nécessaires en Suisse d'ici 2030?

Ce projet réalisé sur mandat de la Fondation Careum examine les besoins en personnel de santé pour la Suisse à l'horizon 2030, en tenant compte des départs à la retraite et du vieillissement démographique.

Le projet est terminé.

- H. Jaccard Ruedin, F. Weaver: Ageing workforce in an ageing society. Combien de professionnels de santé seront nécessaires en Suisse d'ici 2030? Publication Web, Obsan 2009.

*H. Jaccard Ruedin, F. Weaver
Obsan*

H. Jaccard Ruedin, F. Weaver,
M. Roth, M. Widmer
Obsan

Les professions de la santé en Suisse: Analyse des effectifs et perspectives jusqu'en 2020

Ce projet, mené sur mandat de la CDS, avait pour objectif, d'une part, d'établir un état des lieux du personnel de santé dans les divers secteurs de la santé en Suisse, et, d'autre part, d'estimer l'influence de la démographie sur les besoins futurs en personnel.

Le projet est terminé et les résultats ont été publiés en février 2009.

- H. Jaccard Ruedin, F. Weaver, M. Roth, M. Widmer: Personnel de santé en Suisse – Etat des lieux et perspectives jusqu'en 2020. Document de travail 35, Obsan 2009.

3.4 Santé mentale, maladie et handicap (PSY)

Le domaine «Santé mentale, maladie et handicap» (PSY) a pour mandat de base d'analyser, de décrire et de publier les principaux faits empiriques quant à la situation et à l'évolution de la santé mentale, des maladies mentales et de leur traitement par le système de soins en Suisse.

Méthodologiquement, la priorité est donnée aux analyses empiriques de l'épidémiologie des maladies mentales et de l'offre de soins pour les traiter. Viennent ensuite les études empiriques de l'épidémiologie de la santé mentale, des conséquences des maladies ou des handicaps mentaux et de leurs effets sur l'offre de soins en Suisse.

I. Sturny, D. Schuler,
P. Camenzind
Obsan

Offre de soins psychiatriques et psychothérapeutiques en Suisse

Dans ce projet mandaté par l'OFSP, les modifications apportées à l'ordonnance sur les prestations dans l'assurance obligatoire des soins en cas de maladie (OPAS) et entrées en vigueur au 1^{er} janvier 2007 occupent une place centrale. En complément d'une évaluation au sens étroit, il est procédé à un relevé statistique de l'activité psychothérapeutique.

Le projet est en cours de réalisation. Le rapport de monitoring pour l'année de référence 2008 a été livré au mandant en 2009.

- I. Sturny et al.: Offre de soins psychiatriques et psychothérapeutiques en Suisse – Monitoring 2008, Obsan 2009.

D. Schuler, T. Reisch
Obsan, Services
psychiatriques
universitaires Berne

Monitoring des suicides et tentatives de suicide en Suisse

Les informations disponibles sur le suicide (statistique des causes de décès, statistique des crimes violents) et sur les tentatives de suicide (relevé de l'OFSP à l'Hôpital de l'île de Berne) sont traitées et présentées de manière pratique pour l'utilisateur.

Le projet est terminé. La publication est parue en été 2009 dans le cadre du monitoring de l'Obsan basé sur les indicateurs spécifiques.

- Suicides et tentatives de suicide en Suisse. Monitoring par indicateurs spécifiques, Obsan 2009.

Les dépressions en pratique de premier recours (données Sentinella)

Un module «dépression» a été intégré dans le système de déclaration Sentinella pour les exercices 2008 et 2009. Sur mandat de l'OFSP, les données de diagnostic et de traitement relevées au cours de l'exercice 2008 ont été analysées et les principaux résultats ont été publiés dans un rapport.

Le projet est terminé. Le rapport final a été livré au mandant en automne 2009. Un mandat complémentaire est prévu pour l'exercice 2009.

- D. Schuler: Les dépressions en pratique de premier recours. Analyse des données Sentinella concernant les dépressions déclarées. Rapport final sur mandat de l'OFSP et en collaboration avec la Commission des Programmes Sentinella (CP), Obsan 2009.

D. Schuler, P. Camenzind
Obsan

Structure, organisation et état des données sur l'offre de soins psychiatriques ambulatoires et semi-stationnaires en Suisse

L'étude vise à décrire la structure, l'organisation et l'état des données relatives à l'offre de soins psychiatriques ambulatoires et semi-stationnaires en Suisse. A cet effet, il s'agit de recenser les bases de données correspondantes sur les plans national et régional afin de clarifier et de décrire les instruments et les statistiques dont disposent les services concernés.

Ce projet est terminé. Les résultats ont été publiés sur le site web de l'Obsan au cours du 1^{er} trimestre 2010.

**C. Lavignasse,
F. Moreau-Gruet**
Sociologue de la santé
indépendant, Lausanne,
Obsan

Soins psychiatriques régionaux

Ce projet présente une vision approfondie des offres régionales et des facteurs déterminant le recours aux soins dans le paysage des services psychiatriques de la Suisse.

Le projet est en cours de réalisation. Une publication est prévue à l'été 2010.

N. Baer, T. Fasel
Unité de réhabilitation
psychiatrique des Services
psychiatriques du canton de
Bâle-Campagne (KPD)

Grands utilisateurs de soins psychiatriques stationnaires en Suisse

Les grands utilisateurs «heavy users» de soins psychiatriques stationnaires sont des personnes qui sollicitent des prestations de santé très nombreuses et variées. Dans ce projet, il convient d'examiner en particulier les interactions entre les affections psychiques et somatiques de ces utilisateurs.

Le projet est en cours de réalisation. La revue de littérature est parue en 2008, la publication de l'analyse empirique est prévue pour le 2^e trimestre 2010.

U. Frick, H. Frick
Institut de recherche sur
la santé et les dépendances
de Zurich (ISGF), Haute
école spécialisée de Kärnten,
Autriche

U. Frick, H. Frick

Institut de recherche sur
la santé et les dépendances
de Zurich (ISGF), Haute
école spécialisée de Kärnten,
Autriche

Réhospitalisations psychiatriques en Suisse

L'objectif est de procéder à une analyse au niveau individuel en recourant à la statistique médicale structurée par cas. Il s'agit notamment de vérifier si les patients psychiatriques sont d'autant plus rapidement réhospitalisés que leur durée de séjour a été brève («syndrome de la porte tournante»).

Le projet est en cours de réalisation. Une publication est prévue au cours du 2^e trimestre 2010.

D. Schuler, N. Baer

Obsan, Unité de réhabilitation
psychiatrique des Services
psychiatriques du canton de
Bâle-Campagne

Dépressions en Suisse

En combinant diverses sources de données, le projet vise à évaluer l'importance des dépressions en Suisse et à combler des lacunes identifiées au niveau des données et des connaissances.

Le projet est en cours de réalisation. Une publication est prévue pour 2011.

**G. Dreyer, D. Schuler,
P. Camenzind**
Obsan

Les diagnostics des troubles mentaux et les prescriptions médicales dans les cabinets médicaux en Suisse

Compte tenu du manque de données dans le domaine des soins psychiatriques et psychothérapeutiques ambulatoires, les diagnostics et les prescriptions dans les cabinets médicaux sont examinés en s'appuyant sur l'indice suisse des diagnostics.

Le projet est en cours de réalisation. Un bulletin Obsan a été publié au cours du 1^{er} trimestre 2010.

3.5 Promotion de la santé et prévention

L'évaluation dont l'Obsan a fait l'objet en 2009 ainsi que les discussions qui ont ensuite eu lieu dans les comités de la Politique nationale de la santé PNS ont montré clairement que l'Obsan devait à l'avenir poursuivre ses activités dans le domaine de compétences «promotion de la santé et prévention». L'Obsan doit ici adopter une perspective systématique et structurelle en considérant le domaine comme un élément du système de santé. Cette orientation doit garantir une bonne répartition du travail et une bonne coopération à venir – dans le cadre du projet de nouvelle loi fédérale sur la prévention et la promotion de la santé – avec l'Institut suisse pour la prévention et la promotion de la santé, lequel ne va probablement pas assumer de telles tâches tout seul.

Comme l'Obsan ne disposera pas non plus à l'avenir de ressources fédérales dans le domaine de la prévention et de la promotion de la santé, son activité se limitera désormais dans ce domaine à cette approche systémique et structurelle ainsi qu'au traitement des thèmes «santé des personnes âgées» et «santé mentale». D'autres thèmes tels que la santé au travail continueront d'être traités dans le cadre de mandats (de tiers) payés.

Promotion de la santé et prévention dans le domaine de la vieillesse: Développement d'un concept pour l'évaluation des mises en œuvre cantonales du «profil de santé»

Les facteurs dont il faut tenir compte pour une mise en œuvre adéquate du «profil de santé» ont été formulés à partir d'études et de projets de mise en pratique ainsi que des commentaires des représentants de la Confédération et des cantons, des médecins et des assureurs-maladie.

Le projet est terminé et le rapport ainsi qu'un «Fact Sheet» ont été publiés.

- A. E. Stuck, K. Meyer, S. Born: Gesundheitsförderung und Prävention im Alter: Entwicklung eines Konzeptes für die Evaluation von kantonalen Umsetzungen des «Gesundheits-Profil Verfahrens». Publication web de l'Obsan 2009 (publication sur www.obsan.ch).
- A. E. Stuck, K. Meyer, S. Born: Mise en œuvre de programme de promotion, et de prévention de la santé a un âge avancé basé sur la procédure «profil de santé», «Fact Sheet», Obsan 2009.

**A. E. Stuck, K. Meyer,
S. Born**

Gériatrie de l'Université de
Berne, Obsan

Inventaire et élaboration d'indicateurs sur la santé psychique – points forts: personnes âgées et stress au travail

Pour la Fondation Promotion Santé Suisse, un inventaire des activités de monitoring et des données relevées concernant les thèmes Personnes âgées et Stress au travail a été établi et 14 indicateurs ont été produits sur cette base. Ces derniers sont actualisés et complétés en permanence.

Le premier rapport a été achevé en janvier 2008; les travaux de développement et d'actualisation des indicateurs ont démarré au 4^e trimestre 2009.

**L. Burla, D. Schuler,
F. Moreau-Gruet**

Obsan

3.6 Monitoring et rapports de santé

Le domaine des rapports de santé de l'Obsan comprend le monitoring par indicateurs, les rapports nationaux et cantonaux sur la santé ainsi que des études approfondies sur des thèmes choisis tels que santé mentale ou vieillissement de la population. L'observation et l'évaluation critique de la situation actuelle dans le secteur de la santé ainsi que la représentation des changements survenant au fil du temps mettent en lumière les besoins éventuels d'intervention et permettent ainsi de soutenir la planification des besoins dans ce secteur.

3.6.1 Indicateurs de la santé

Le monitoring par indicateurs de l'Obsan couvre les six domaines thématiques suivants:

- Etat de santé de la population
- Comportements et facteurs de risque pour la santé
- Impact de l'environnement sur la santé
- Ressources dans le système de santé
- Recours aux soins
- Dépenses et coûts de santé

Le système d'indicateurs de santé de l'Obsan est accessible depuis la page web: <http://www.obsan.admin.ch/bfs/obsan/fr/index/04/01.html>

Les travaux techniques pour le transfert du monitoring par indicateurs dans un système de gestion des contenus se sont poursuivis intensivement en 2009. Ce nouveau système a pour but de rendre la conception des contenus et la navigation sur les pages web plus conviviales et plus attractives pour l'utilisateur en présentant tous les indicateurs sous une forme abrégée et plus claire. La première série des indicateurs ainsi actualisés a été diffusée au 1^{er} trimestre 2010, la seconde série le sera au 3^e trimestre 2010. Parallèlement, les travaux d'une refonte complète du monitoring par indicateurs sur les plans du contenu et de la conception débiteront en 2010 et se poursuivront en 2011.

3.6.2 Rapports cantonaux/brochures cantonales sur la santé

*L. Burla, A. Zumbunn,
F. Moreau-Gruet, S. Vilpert,
M. Roth, I. Sturny,
H. Jaccard Ruedin,
D. Schuler, F. Weaver,
M. Widmer, S. Luyet;
H. Stamm, M. Lamprecht,
D. Wiegand, J.-L. Heeb,
N. Baer, T. Fasel*

*Obsan; Lamprecht & Stamm
Sozialforschung und Beratung
AG; Heeb Conseil et consul-
tation; Unité de réhabilita-
tion psychiatrique des Services
psychiatriques du canton de
Bâle-Campagne*

Rapports cantonaux sur la santé pour les cantons d'Appenzell Rhodes-Extérieures (AR), de Fribourg (FR), de Genève (GE), de Lucerne (LU), du Tessin (TI), d'Uri (UR) et de Vaud (VD)

Relayant des rapports antérieurs, l'Obsan élabore, sur mandats de divers cantons, des rapports cantonaux sur la base des données de l'enquête suisse sur la santé 2007 et d'autres sources de données. Les rapports traitent les thèmes «état de santé», «comportements déterminants pour la santé», «conditions de travail et de logement», «recours aux prestations de santé» et «coûts des prestations médicales».

Les rapports cantonaux sont en cours de réalisation et paraîtront dans la seconde moitié de 2010.

*F. Moreau-Gruet, F. Weaver,
A. Zumbunn, D. Schuler,
S. Vilpert, J.-L. Heeb,
D. Zimmermann,
E. Zimmermann*

*Obsan; Heeb Conseil et
consultation; Epidemiology
and Biostatistics*

Rapport thématique pour les cantons latins (Conférence latine des affaires sanitaires et sociales CLASS)

Pour les cantons latins, l'Obsan élabore un rapport thématique consacré aux thèmes «Alimentation – activité physique», «Santé psychique» et «Dépendances (tabac, alcool, drogues)».

Ed.: Obsan en collaboration avec CLASS.

Le rapport est en cours de réalisation. La publication est prévue pour la première moitié de 2011.

Brochures cantonales sur la santé pour les cantons de Fribourg (FR), de Lucerne (LU), de Schwytz (SZ), du Tessin (TI) et de Zurich (ZH)

Des brochures cantonales exposant les principaux résultats de l'enquête suisse sur la santé 2007 pour la population du canton ont été réalisées pour les cantons de Fribourg, de Lucerne, de Schwytz, du Tessin et de Zurich. Les brochures traitent les thèmes «état de santé général», «santé psychique», «activité physique – alimentation – poids», «consommation de substances psychoactives» et «santé au travail».

Le projet est terminé et les brochures ont été publiées.

- Direction de la santé et des affaires sociales du canton de Fribourg, Observatoire suisse de la santé (2009, Ed.): La santé dans le canton de Fribourg. Résultats de l'enquête suisse sur la santé 2007.
- Gesundheits- und Sozialdepartement Kanton Luzern, Schweizerisches Gesundheitsobservatorium (2009, Hrsg.): Gesundheit im Kanton Luzern. Ergebnisse aus der Schweizerischen Gesundheitsbefragung 2007.
- Departement des Innern Kanton Schwyz, Schweizerisches Gesundheitsobservatorium (2009, Hrsg.): Gesundheit im Kanton Schwyz. Ergebnisse aus der Schweizerischen Gesundheitsbefragung 2007.
- Dipartimento della sanità e della socialità del Cantone Ticino, Osservatorio svizzero della salute (2009, ed.): La salute nel Cantone Ticino. Risultati dell'Indagine sulla salute in Svizzera 2007.
- Institut für Sozial- und Präventivmedizin der Universität Zürich (2009, Hrsg.): Gesundheit aus Sicht der Zürcherinnen und Zürcher. Ergebnisse aus der Schweizerischen Gesundheitsbefragung 2007.

**D. Schuler, L. Burla,
A. Zumbunn, F. Moreau-
Gruet, O. Egger, H. Stamm,
D. Wiegand**

*Obsan; Lamprecht & Stamm
Sozialforschung und
Beratung AG*

4 Centre clients

Le Centre clients traite les questions spécifiques que lui soumettent les clients de l'Obsan. Il s'agit principalement des cantons avec lesquels l'Obsan a conclu des contrats, de la Conférence des directrices et directeurs de la santé (CDS) et de divers offices fédéraux, en particulier l'Office fédéral de la santé publique. Le développement de produits standards est un objectif essentiel du Centre clients. On entend par là des analyses souhaitées par plusieurs clients et qui peuvent par conséquent être réalisées plusieurs fois en assurant un très haut niveau de qualité; elles doivent aussi permettre de favoriser les comparaisons entre les cantons. En 2009, les travaux menés dans ce domaine ont abouti notamment à la réalisation de rapports cantonaux sur la santé et à l'élaboration de bases statistiques pour la planification cantonale des hôpitaux et des établissements médico-sociaux.

Des échanges étroits avec les cantons

L'Obsan ne cesse de s'engager pour une bonne et fructueuse collaboration avec les cantons. En plus de divers mandats pour des cantons avec lesquels l'Obsan a conclu des contrats standards, des coopérations ont été mises en œuvre en 2009 avec les cantons de Thurgovie et d'Argovie sur la base de contrats de prestations. Par ailleurs, un nouveau contrat-cadre a été conclu avec le canton de Berne. En plus de négociations contractuelles, des membres de l'Obsan ont rencontré à diverses reprises des représentants des cantons et du Secrétariat central de la CDS. Il s'agissait en premier lieu de collaborations liées à des projets spécifiques. Les échanges sur le fond avec les représentants des cantons sont extrêmement importants pour assurer la haute qualité du traitement des mandats et pour développer des produits standards. Il faudra encore les intensifier ces prochaines années.

Mandats attribués par des services fédéraux et d'autres partenaires plus nombreux que lors des années précédentes

En 2009, 14 cantons ont eu recours à l'offre de prestations individuelles de l'Observatoire de la santé. Celles-ci répondent à des questions concrètes du client, contrairement aux prestations générales de l'Obsan (livres, rapports, manifestations, etc.). Il s'agit en premier lieu d'analyses de données effectuées à la demande et de rapports spéciaux. Le catalogue des prestations de l'Obsan propose une présentation complète de toutes les prestations. Par rapport à l'année précédente, les cantons ont été aussi nombreux à utiliser ce type de prestations (15 en 2008).

Au total, les cantons ont confié 25 mandats d'analyse. S'y ajoutent sept mandats attribués par d'autres institutions, avant tout des services fédéraux. Le volume des nouveaux mandats cantonaux a atteint 350'000 francs en 2009, ce qui est nettement inférieur au volume moyen des dernières années (environ 650'000 francs). Ce recul est à mettre en grand partie sur le compte des mandats se répartissant sur plusieurs années confiés à l'Obsan en 2008 pour l'établissement de rapports et de brochures cantonaux sur la santé. La mise en œuvre de ces mandats a en effet empêché l'Obsan d'accepter d'autres mandats de grande envergure. Le volume des mandats attribués par des services fédéraux et d'autres partenaires a totalisé quelque 95'000 francs, soit un niveau nettement supérieur à celui observé les années précédentes (40'000 francs en 2008).

Accès aux projets terminés et en cours ainsi qu'aux mandats de clients

L'Obsan tient une liste où sont énumérés et décrits brièvement tous les projets en cours ainsi que les analyses confiées par les cantons en 2009. Cette liste est remise sur demande. De plus, les clients disposent sur le site de l'Obsan d'un domaine clients accessible par un mot de passe. Le client y trouve une liste des mandats de clients, y-compris les résultats des analyses pour lesquelles le mandant a donné son accord, ainsi que la documentation des ateliers de clients.

Exemples de mandats de clients en 2009

- Bases statistiques pour la planification hospitalière des cantons JU, SZ, TG et ZG
- Bases statistiques pour l'OFSP concernant les migrations du personnel de santé
- Evolution des prestations des bases AOS entre 2004 et 2008, par classe d'âge et prestataires, pour le canton de Vaud
- Rapport sur la santé pour les cantons latins consacré aux thèmes «activité physique et alimentation», «santé psychique» et «consommation de substances psychoactives»
- Estimation du nombre de décès dus à la consommation de tabac dans le canton du Tessin

Atelier pour les clients

En 2009, l'Obsan a de nouveau organisé un atelier pour ses clients germanophones et francophones, atelier qui s'est déroulé pour la première fois le même jour dans la Maison des cantons à Berne. Cette simultanéité a aussi permis un échange de vues entre représentants de la Suisse latine et de la Suisse alémanique. Les feed-back des participants sur ces ateliers et sur le lieu où ils se sont déroulés ont été très positifs. Les ateliers ont été l'occasion de présenter divers projets en cours ou idées de projets de l'Obsan visant des situations concrètes dans les cantons et d'en débattre, de donner un aperçu d'une série de premiers résultats cantonaux tirés de l'Enquête suisse sur la santé 2007 ainsi que de définir et de discuter d'autres besoins d'analyse des cantons.

5 Ressources et finances

Le Département fédéral de l'intérieur (DFI) garantit le financement de base de l'Obsan via le budget de l'Office fédéral de la statistique. A la fin de 2009, l'OFS a financé à cet effet l'équivalent de sept postes et demi à plein temps ainsi que l'infrastructure complète de l'Obsan. Ces dépenses apparaissent dans les comptes de l'OFS pour un montant total de quelque 1,4 million de francs. Les 750 pour-cent de poste, qui figurent dans les effectifs de l'OFS, se sont répartis entre 11 personnes. 600 pour-cent de poste financés par des moyens de tiers, répartis entre sept personnes supplémentaires, les ont complétés. L'effectif total du personnel de l'Obsan à la fin de 2009 était ainsi de 18 personnes (1350 pour-cent de poste).

En 2010, l'Obsan va pouvoir utiliser pleinement son effectif avec l'entrée en fonction de la nouvelle directrice. Les négociations avec les cantons portant sur le cofinancement de l'Obsan qui auront lieu au cours du premier semestre 2010 montreront si l'Obsan pourra continuer de travailler avec son effectif complet à partir de 2011. L'introduction d'un nouveau modèle de répartition pour le cofinancement par les cantons vise à encourager de manière accrue les grands cantons à collaborer eux aussi avec l'Obsan.

Le tableau ci-dessous présente les contributions de financement de 2007 à 2009 et 2010 (budget) qui sont gérées par l'Obsan. Le financement de base assuré par l'OFS ne figure pas dans cette synthèse.

		2007	2008	2009	2010 (Budget)
Fonds propres (Crédits de biens et services OFS)	Mandats de recherche et de développement	716 683	487 514	333 193	450 000
	Mandats informatiques/enquêtes	233 855	294 470	205 705	250 000
	<i>Total fonds propres</i>	950 538	781 984	538 898	700 000
Ressources de tiers (liées)	Cantons avec contrat type	611 840	671 594	707 625	640 000
	Autres cantons (avec contrat de prestations p.ex.)	51 553	113 296	115 254	50 000
	Autres offices fédéraux (que l'OFS)	53 780	51 960	74 792	70 000
	Autres institutions	48 807	17 055	9 670	20 000
	<i>Total ressources de tiers</i>	765 980	853 905	907 341	780 000
Total		1 716 518	1 635 889	1 446 239	1 480 000
* sans le financement de base assuré par l'OFS (env. 1,4 million)					

Au cours de l'année 2009, une grande partie de l'équipe Obsan s'est investie dans l'établissement des rapports cantonaux sur la santé. Faute de ressources humaines, les mandats réalisés avec des partenaires externes ont en conséquence été moins nombreux. Cette évolution s'est traduite par un net recul des crédits de biens et services OFS par rapport à 2008. Ces crédits atteignaient 540'000 francs en 2009, contre

près de 800'000 francs en 2008. Il faut souligner que ces crédits sont aussi dépendants de la situation budgétaire de l'OFS dans ces domaines; ces «fonds propres» peuvent en conséquence être soumis à des nettes fluctuations d'une année à l'autre.

Le financement de l'Obsan par les cantons a enregistré en 2009 une nouvelle légère progression. Cette évolution est importante et réjouissante pour l'Obsan, car elle montre que les cantons connaissent les prestations de l'Obsan et les sollicitent de plus en plus. En 2009, entre 500 et 600 pour-cent de poste ont été financés par ces ressources de tiers, soit quelque 40% de tous les postes de l'Obsan. Pour 2010, le budget de l'Obsan lié aux projets a été établi avec prudence. Le montant budgété de près 1,5 million de francs est légèrement supérieur aux comptes de l'année précédente. On table à cet égard sur une certaine hausse des crédits de biens et services OFS (notamment par le biais de mandats de recherche et de développement). En revanche, dans le domaine des ressources de tiers que l'Obsan doit acquérir lui-même, il y aura vraisemblablement un tassement au niveau des ressources provenant des cantons dans la mesure où les rapports cantonaux actuels sur la santé seront achevés vers le milieu de l'année 2010.

6 Objectifs pour 2010

Au cours de l'année à venir, l'objectif général de l'Obsan sera une nouvelle fois de mener à bien, dans les délais voulus et à un niveau de qualité élevé, les nombreux projets et la publication de leurs résultats. Les travaux suivants seront prioritaires en 2010:

- Conclusion de contrats de cofinancement avec une majorité des cantons et garantie de la contribution des cantons au financement de base de l'Obsan à partir de 2011.
- Consolidation de la nouvelle direction de l'Obsan et mise en place d'une structure organisationnelle de l'Obsan comme section de l'OFS avec un statut spécial.
- Coordination étroite des activités de recherche de l'Obsan avec celles des partenaires externes (notamment l'OFSP, le Secrétariat central de la CDS et l'OFAS) et consolidation des coopérations avec les sections Services de santé et Santé de la population.
- Information d'un large public concernant les activités de l'Obsan et les résultats produits par ce dernier pour les brochures et les rapports cantonaux sur la santé.
- Révision conceptuelle du monitoring par indicateurs en vue de disposer à l'avenir d'une base conceptuelle et théorique solide pour les indicateurs publiés, de tenir mieux compte des besoins des utilisateurs et des offres existantes d'autres institutions en Suisse, et d'organiser la production plus efficacement.
- Actualisation de la définition du rôle et de l'orientation stratégique de l'Obsan dans les domaines «coûts, financement, concurrence» et «prévention et promotion de la santé».
- Traitement et publication d'autres études issues du projet en plusieurs parties concernant les différences intercantionales de recours aux prestations médicales et de leurs coûts.
- Conception et réalisation de modèles et d'analyses statistiques permettant de décrire les évolutions du recours aux soins stationnaires au niveau national et cantonal, l'objectif étant ici clairement de pouvoir mieux étayer statistiquement les planifications des cantons dans ce domaine. Dans ce contexte, les hôpitaux de soins aigus, les soins de longue durée et la psychiatrie seront les domaines prioritaires.
- Mise sur pied d'un monitoring complet des médecins permettant de retracer l'ensemble de la carrière de ces derniers (diplôme, formation spécialisée, pratique médicale jusqu'à la fin de l'exercice de l'activité professionnelle).
- Conception et réalisation de modèles et d'analyses statistiques permettant de décrire les évolutions à moyen et à long terme dans le domaine du personnel de santé (médecine et soins) en Suisse et dans les cantons.
- Achèvement de divers mandats en cours dans le domaine «santé mentale, maladie et handicap» et publication des résultats; développement d'un programme subséquent au programme de recherche «Données de base de la psychiatrie 2004–2006».
- Garantie de l'accès aux importantes sources de données sanitaires de la Suisse et aménagement progressif de l'accès à de nouvelles sources de données (par ex. pool de données Newindex).

7 Publications 2009

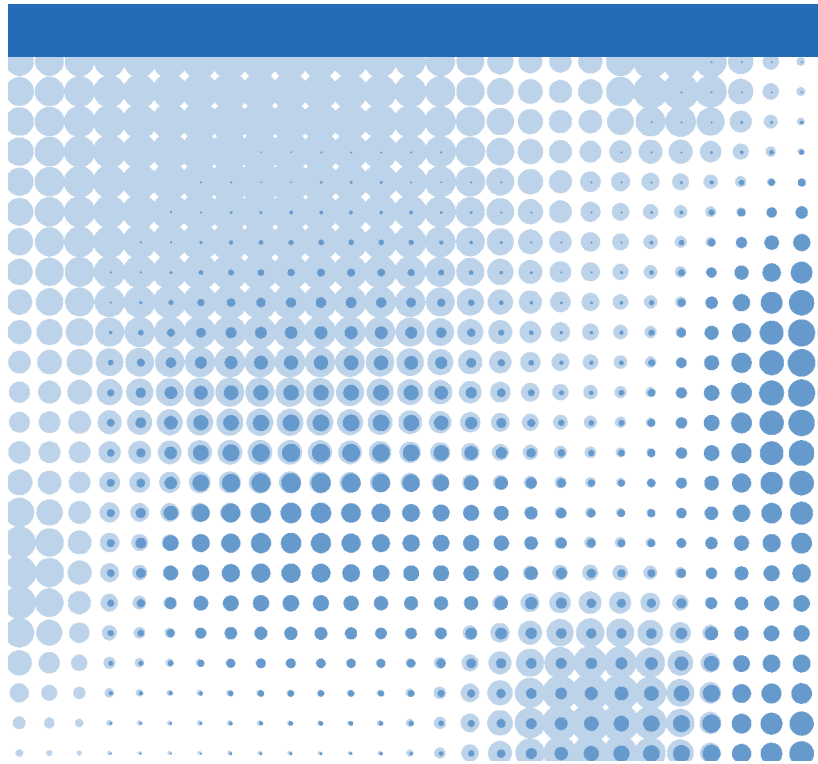
7.1 Publications de l'Obsan

Type de publication	Auteurs, titre	Mois de parution
Document de travail 32	Weaver, F., Cerboni, S., Oettli, A., Andenmatten, P., Widmer, M.: Modèle de projection du recours aux soins comme outil d'aide à la planification hospitalière	Février 2009
Document de travail 35	Jaccard Ruedin, H., Weaver, F., Roth, M., Widmer, M.: Personnel de santé en Suisse – Etat des lieux et perspectives jusqu'en 2020	Février 2009
Fact Sheet	Jaccard Ruedin, H., Weaver, F., Roth, M., Widmer, M.: Personnel de santé en Suisse – Etat des lieux et perspectives jusqu'en 2020	Février 2009
Publication Web (en allemand)	Stuck A.E., Meyer K., Born S.: Gesundheitsförderung und Prävention im Alter. Entwicklung eines Konzeptes für die Evaluation von kantonalen Umsetzungen des «Gesundheits-Profil Verfahrens»	Mars 2009
Fact Sheet	Stuck A.E., Meyer K., Born S.: Mise en œuvre de programmes de promotion et de prévention de la santé à un âge avancé basés sur la procédure «profil de santé»	Mars 2009
Indicateur (nouveau)	Médecins actifs en milieu hospitalier en Suisse	Mai 2009
Indicateur (nouveau)	Suicides et tentatives de suicide en Suisse	Mai 2009
Publication Web	Jaccard Ruedin, H., Weaver, F.: Ageing workforce in an ageing society. Combien de professionnels de santé seront nécessaires en Suisse d'ici 2030?	Août 2009
Obsan Bulletin 1/2009 (en allemand)	Departement des Innern des Kantons Schwyz, Schweizerisches Gesundheitsobservatorium (Hrsg.): Gesundheit im Kanton Schwyz. Ergebnisse der Schweizerischen Gesundheitsbefragung 2007	Octobre 2009
Obsan Bulletin 2/2009	Direction de la santé et des affaires sociales du Canton de Fribourg, Observatoire suisse de la santé (Ed.): La santé dans le canton de Fribourg. Résultats de l'Enquête suisse sur la santé 2007	1 ^{er} trimestre 2010
Obsan Bulletin 3/2009 (en allemand)	Gesundheits- und Sozialdepartement des Kantons Luzern, Schweizerisches Gesundheitsobservatorium (Hrsg.): Gesundheit im Kanton Luzern. Ergebnisse der Schweizerischen Gesundheitsbefragung 2007	Décembre 2009
Obsan Bulletin 4/2009 (en italien)	Dipartimento della sanità e della socialità del Cantone Ticino, Osservatorio svizzero della salute (ed.): La salute nel Cantone Ticino. Risultati dell'Indagine sulla salute in Svizzera 2007	Octobre 2009
Brochure Canton Zurich (en allemand)	Institut für Sozial- und Präventivmedizin der Universität Zürich (2009, Hrsg.): Gesundheit aus Sicht der Zürcherinnen und Zürcher. Ergebnisse aus der Schweizerischen Gesundheitsbefragung 2007	Décembre 2009

7.2 Publications des collaborateurs et collaboratrices de l'Obsan

- Busato, A., Widmer, M., Matter, P. (2009): Die Schulter tut nicht überall in der Schweiz gleich weh. *Schweiz Med Forum*; 9(24):438.
- Camenzind, P. (2009): Internationale und kantonale Kostenunterschiede im Gesundheitswesen: Situation und Erklärungsansätze. In: Oggier, W. et al. (Hrsg.): *Handbuch Gesundheitswesen Schweiz im Umbruch*. Trend Care AG, eHealthCare.ch; 1.5: 1–11.
- Camenzind, P. (2009): Nachgefragt: Krankenkassenprämien: Und sie steigen und steigen und steigen. In: *HMO-DIALOG NR.3/09, MECONEX* (Hrsg.), Basel.
- Hudelson, P., Vilpert, S. (2009): Overcoming language barriers with foreign-language speaking patients: a survey to investigate intra-hospital variation in attitudes and practices, *BMC Health Services Research*, Volume 9.
- Jaccard Ruedin, H. (2009): Der Bedarf an Gesundheitspersonal wird weiter steigen. *Physioactive*, 4 (2009).
- Jaccard Ruedin, H., Seematter-Bagnoud, L., Roth, M., Junod, J., Santos-Eggimann, B. (2009): La médecine de famille en Suisse à l'horizon 2030: quelle place pour la délégation des tâches médicales? *Cahiers de sociologie et de démographie médicales*, 49 (2): 205–225.
- Jaccard Ruedin, H., Weaver, F. (2009): Combien de professionnels de santé seront nécessaires en Suisse d'ici 2030? *Careum Working Paper 1*, Careum, Zurich.
- Lipps, O., Moreau-Gruet, F. (2009): Change of individual BMI in Switzerland and the USA: a multilevel model for growth. *International Journal of Public Health*. Published online: 2 December 2009.
- Meyer, K. (2009): Health in Switzerland – The 2008 National Health Report. In: *Journal of Public Health*, Volume 17, Nr. 3. Verlag Springer Berlin/Heidelberg.
- Rüesch, P., Burla, L., Schaffert, R., Mylaeus-Renggli, M. (2009): Qualitätsindikatoren der ambulanten Pflege (Spitex) in der Schweiz auf der Grundlage von RAI-HC (Vol. Band 96; SGGP Schriftenreihe). Zürich: SGGP.
- Rüesch, P., Schaffert, R., Burla, L., Mylaeus, M. (2009): Ist die Pflegequalität messbar? Wissenschaftlich zuverlässige und praxistaugliche Qualitätsindikatoren der ambulanten Pflege, *Care Management* 2 (6), 33–38.
- Schaffert, R., Burla, L., Mylaeus, M., Rüesch, P. (2009): Qualitätsindikatoren für die professionelle häusliche Pflege in der Schweiz. *Hallesche Beiträge zu den Gesundheits- und Pflegewissenschaften* 8 (36), 486–509.
- Schuler, D. (2009): Diagnose von Depressionen in Hausarztpraxen. Auswertungen der Daten zum Thema Depression aus dem Sentinella-Meldesystem. Schlussbericht 2009 im Auftrag des BAG und in Zusammenarbeit mit der Sentinella Programmkommission (Mandat de client).
- Schuler, D., Camenzind, P. (2009): Nationaler Gesundheitsbericht 2008 – Mit Fokus auf die psychische Gesundheit. *Pro Mente Sana Aktuell* 3/09: 27.
- Sturny, I. (2009): Die Entwicklung der Kosten der obligatorischen Krankenpflegeversicherung (OKP) zwischen 2004 und 2008. Auswertung des Datenpools von *santésuisse* im Auftrag des Kantons Bern (Mandat de client).
- Sturny, I., Schuler, D., Camenzind, P. (2009): Psychiatrische und psychotherapeutische Versorgung in der Schweiz – Monitoring 2008 (Mandat de client).

- Weaver, F., Jaccard Ruedin, H. (2009): Steigende Kosten der Langzeitpflege in der Schweiz bis 2030, in Oggier W, Walter A, et al. Eds, «Handbuch Gesundheitswesen Schweiz im Umbruch», eHealthCare, Sursee.
- Weaver, F., Stearns, SC., Norton, EC., Spector, W. (2009): Proximity to death and participation in the long-term care market, *Health Economics* 18(8): 867–883.
- Widmer, M., Matter, P., Staub, L., Schoeni-Affolter, F., Busato, A. (2009): Regional variation in orthopedic surgery in Switzerland. *Health Place*; 15(3):761–8.
- Zumbrunn, A., Bayer-Oglesby, L., Roth, M. (2009): Grenzüberschreitende Zusammenarbeit Deutschland – Schweiz im Gesundheitswesen am Beispiel der Grenzregion Basel-Stadt/Basel-Landschaft/Landkreis Lörrach und unter besonderer Berücksichtigung der stationären Versorgung. 2. Zwischenbericht. Obsan (Mandat de client). Publication sous forme électronique: www.gesundheitsdienste.bs.ch/projekte/grenzueberschreitende-zusammenarbeit.htm



Das Schweizerische Gesundheitsobservatorium (Obsan) ist eine gemeinsame Institution von Bund und Kantonen.
L'Observatoire suisse de la santé (Obsan) est une institution commune de la Confédération et des cantons.
L'Osservatorio svizzero della salute (Obsan) è un'istituzione comune della Confederazione e dei Cantoni.