

# Rapport annuel 2019

## 2019 – du système de monitoring MonAM au cockpit de la planification hospitalière

En 2019, comme les années précédentes, l'Obsan a soutenu la Confédération et les cantons dans des tâches essentielles liées au système de santé. Les nouveaux outils de planification ont été tout autant demandés que les actuels rapports sur la santé. Comme en 2018, le volume des mandats de clients a augmenté; ce sont surtout les cantons avec des contrats types de cinq ans qui ont bénéficié des prestations de l'Obsan.

L'édition des rapports cantonaux a conduit à la mise à disposition de [21 publications](#) en 2019 (9 l'année précédente). Le cycle de cinq ans, qui caractérise ce produit, est à la fois un défi et un motif de satisfaction.

## Système de santé



Au printemps 2019, l'Obsan a publié le rapport « [Un modèle pour l'analyse des structures de soins](#) » (en allemand) sur l'accessibilité spatiale aux soins de santé. La méthode utilisée permet d'estimer et d'utiliser les densités de soins à petite échelle. Cette information deviendra certainement de plus en plus pertinente à l'avenir, lorsque les cantons auront besoin de critères de décision factuels pour autoriser l'établissement des médecins en soins ambulatoires.

L'Obsan a étendu ses activités dans l'analyse du secteur hospitalier. Pour la première fois, des rapports d'évaluation détaillés des besoins ont été rédigés pour les cantons d'Appenzell Rhodes-Extérieures et de Vaud; ils comprennent, en plus de la base statistique pour la planification hospitalière, des analyses de la situation actuelle des soins dans le canton. Un cockpit de la planification hospitalière montre un grand nombre de chiffres en une fois. Par ailleurs, des bases pour la planification des soins psychiatriques ont nouvellement été établies pour les cantons de Lucerne, Nidwald, Obwald et pour le concordat psychiatrique d'Uri, Schwyz et Zoug. Outre la partie stationnaire de l'offre de soins, les calculs prennent également en compte la partie ambulatoire.

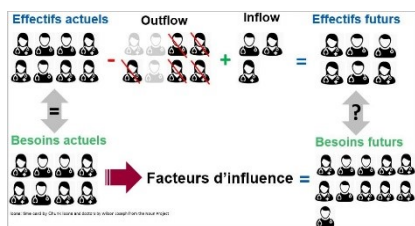
Dans le domaine de la médecine hautement spécialisée MHS, la Conférence des directrices et directeurs cantonaux de la santé (CDS) cherchait une institution pour préparer les bases de planification de l'organe spécialisé de la MHS. L'Obsan s'est occupé de ce mandat et a pu fournir les premiers résultats en 2019. Ce mandat comprend d'autres domaines de la médecine hautement spécialisée qui seront étudiés dans les années à venir.

Le virage ambulatoire est toujours un thème d'actualité : la situation cantonale des transferts vers l'ambulatoire a été présentée en janvier. Cette publication « [Le développement de l'ambulatoire dans une perspective cantonale](#) » fait suite au rapport de l'année précédente sur l'évaluation du potentiel national de transfert pour les six procédures chirurgicales incluses dans l'ordonnance sur les prestations de l'assurance des soins OPAS (mandat de l'Office fédéral de la santé publique OFSP). L'évolution du transfert fera l'objet d'un monitoring.



D'autres projets sur le système de santé ont été réalisés en 2019, notamment l'élaboration pour les cantons du Jura et de Neuchâtel d'un portrait cantonal présentant les principaux chiffres de leur système de santé (« Photographie du système de santé »). L'Obsan a par ailleurs poursuivi sa participation à deux projets du Programme national de recherche PNR74.

## Personnel de santé



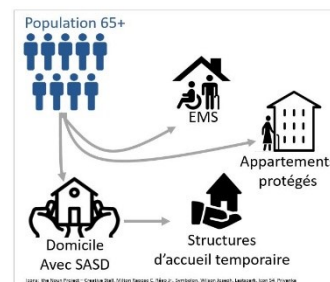
L'Obsan travaille depuis plusieurs années sur les [projections pour la profession médicale](#) et a adapté à cet effet un modèle hollandais. En 2019, le Dialogue « Politique nationale de la santé » a donné à l'Obsan le mandat d'utiliser cet outil pour déterminer le nombre et les besoins futurs de médecins dans diverses spécialisations. Les travaux commenceront en 2020 et devraient durer cinq ans.

Comme chaque automne, l'Obsan a compilé les données de l'« International Health Policy Survey », qui en 2019 était consacrée aux médecins de premier recours « [Médecins de premier recours – Situation en Suisse et en comparaison internationale](#) » (en allemand). Les résultats de la Suisse ont été comparés à ceux de dix pays et des évolutions pour la période 2012 à 2019 ont pu être présentées.

L'accent est également mis sur la gestion et la plausibilisation des données structurelles des cabinets médicaux et des centres ambulatoires issues de la nouvelle enquête MAS menée par l'Office fédéral de la statistique (OFS). Ils sont disponibles depuis 2019 et servent de base pour de nouvelles analyses dans le secteur ambulatoire.

## Population et recours aux soins

Les [projections dans le domaine des soins de longue durée](#) sont essentielles pour que les cantons puissent établir les planifications nécessaires. L'Obsan les soutient depuis de nombreuses années avec un modèle de planification des besoins en lit d'EMS. Bien que les données dans le domaine des soins à domicile et des structures intermédiaires soient encore inégales au niveau national, l'Obsan a étendu en 2019, à la demande des cantons, son modèle de projections à ces secteurs. Ce projet s'appuie en partie sur des données cantonales. Deux cantons ont déjà reçu les résultats obtenus avec le modèle étendu et deux autres mandats sont prévus pour 2020.



Dans le bulletin « [Les trajectoires de fin de vie des personnes âgées](#) », paru en 2019, les parcours-types de fin de vie rencontrés habituellement en Suisse sont décrits; pour ce faire, différentes bases de données ont été appariées.

## Santé mentale, maladie et handicap



Sur mandat de l'OFSP, l'Obsan a analysé les données de l'Enquête suisse sur la santé 2017 (ESS) sur les pensées suicidaires et les tentatives de suicide. Dans l'ESS, les questions sur les tentatives de suicide ont été posées pour la première fois en 2017. Le bulletin « [Pensées suicidaires et tentatives de suicide dans la population suisse](#) » montre que de nombreuses personnes en Suisse sont touchées par des pensées suicidaires et/ou ont fait des tentatives de suicide. Ces résultats expriment la nécessité d'un soutien et d'un traitement structurés et à long terme.

Un bulletin « [Santé psychique](#) » présentant les chiffres clés pour l'année 2017 (sur mandat de l'OFSP) décrit dans quelle mesure la population suisse est heureuse ou déprimée, le recours aux services psychiatriques et psychothérapeutiques en milieu ambulatoire et stationnaire ainsi que leurs coûts. Ce document est une actualisation du bulletin avec les chiffres clés 2016.

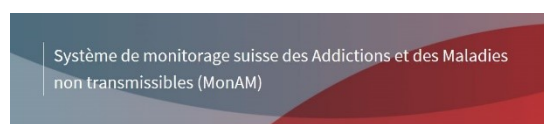
En Suisse, une personne peut être placée contre son gré dans une institution appropriée pour y être traitée et soignée. L'Obsan avait publié en 2018 des chiffres sur les « Placements en établissement psychiatrique à des fins d'assistance ». Un [indicateur](#) a depuis été réalisé, dont les résultats sont régulièrement mis à jour.

## Rapports de santé et monitoring

En 2019, une intense activité a été déployée pour les [rapports cantonaux de santé](#). Les principaux résultats de l'Enquête suisse sur la santé 2017 ont pu être publiés en été sous la forme de 4 brochures et 10 rapports de santé standardisés. Durant cette année également, quatre rapports cantonaux sur la santé et un rapport pour la Suisse latine ont été rédigés ; ils seront publiés en 2020.



La rédaction du rapport national sur « La santé des enfants et des adolescents en Suisse » a été terminée dans le courant de l'année 2019; le rapport est révisé et, dans une large mesure, déjà traduit. Après les phases de préparation, de mise en page et d'impression, il sera publié en juin 2020.



Le [système de monitoring MonAM](#) (Système de monitoring suisse des Addictions et des Maladies non transmissibles) est en constante évolution. Il est développé sur mandat et en collaboration avec l'OFSP et contenait à fin 2019 près de 80 indicateurs. D'autres seront ajoutés en 2020, et les mises à jour gagneront en importance.

## Centre clients de l'Obsan

| Mandats de clients 2019 |                       |                   |               |              |
|-------------------------|-----------------------|-------------------|---------------|--------------|
|                         |                       | Mandats d'analyse | dont terminés | dont publiés |
| Mandats                 | de l'année précédente | 36                | 26            | 14           |
|                         | nouveaux              | 33                | 29            | 4            |
|                         | total                 | 69                | 55            | 18           |
| Mandataires             | cantons               | 55                | 44            | 15           |
|                         | offices fédéraux      | 9                 | 7             | 3            |
|                         | autres institutions   | 5                 | 4             | 0            |

En 2019, avec 69 mandats, le centre clients a traité quasi le même nombre de demandes qu'en 2018 (70 mandats). L'augmentation des mandats publiés (18 contre 5) est a priori frappante, mais elle est principalement due aux rapports cantonaux sur la santé.

Exemples de mandats de clients :

- Photographie du système de santé pour les cantons du Jura et de Neuchâtel.
- Planification des soins psychiatriques pour les cantons de Lucerne, Nidwald, Obwald et pour le concordat psychiatrique Uri, Schwyz et Zoug.
- Indicateurs de mesure des objectifs du programme «Santé2020» sur mandat de l'OFSP.
- Monitoring intercantonal romand de l'activité hospitalière - données de l'ambulatoire hospitalier sur mandat du Groupement romand des services de santé publique GRSP.

En juin, l'atelier de l'Obsan a été, comme toujours, un moment très apprécié par tous, internes comme externes. Il offre une excellente occasion de présenter la diversité des travaux menés au sein de l'Obsan, d'échanger avec les clients et de prendre connaissance de leurs besoins.

## L'équipe

Au total, 20 employés, correspondant à 15,9 équivalents temps plein, font partie de [l'équipe de l'Obsan](#) (en décembre 2019). La réduction d'un équivalent temps plein ou d'une personne par rapport à 2018 résulte du fait qu'à la fin 2019, aucun apprenti n'avait été affecté à l'Obsan. Sinon, la situation reste stable.

Jonathan Zufferey a rejoint l'équipe en février 2019. Outre la rédaction du Rapport sur la santé pour le canton de Genève, il est responsable des indicateurs de l'Obsan. Avec sa formation de démographe, il complète parfaitement l'équipe interdisciplinaire de l'Obsan.

[Organigramme \(PDF\)](#)

## Financement

| Contributions au financement de l'Obsan, de 2017 à 2020* en francs |   | 2017      | 2018      | 2019      | 2020 (Budget) |
|--|---|-----------|-----------|-----------|---------------|
| Fonds propres<br>(crédit de biens<br>et services)                  | Mandats de recherche et de développement                | 195'309   | 366'373   | 365'948   | 380'000       |
|  | Mandats informatiques/enquêtes                          | 180'769   | 144'955   | 167'414   | 200'000       |
|  | Total fonds propres                                     | 376'078   | 511'328   | 533'362   | 580'000       |
| Fond de tiers<br>(liés)  | Cantons** (avec contrat-type ou contrat de prestations) | 661'976   | 1'018'092 | 934'204   | 1'050'000     |
|  | Autres offices fédéraux (que l'OFS)                     | 525'230   | 638'800   | 473'430   | 480'000       |
|  | Autres institutions                                     | 37'183    | 37'183    | 28'796    | 20'000        |
|  | Total fonds de tiers                                    | 1'224'389 | 1'709'259 | 1'436'430 | 1'550'000     |
| Total  | 1'600'467   | 2'220'587 | 1'969'792 | 2'130'000 |               |

\* sans le financement de base assuré par l'OFS (env. 1,4 million)

\*\* y c. les villes

## Projets en cours

Dans la liste des [projets en cours](#), vous trouvez un aperçu des thèmes sur lesquels l'Obsan travaille en 2020.

### Renseignements / Informations

Observatoire suisse de la santé (Obsan)

Espace de l'Europe 10, CH-2010 Neuchâtel

Tél. 058 463 60 45

[obsan@bfs.admin.ch](mailto:obsan@bfs.admin.ch) / [www.obsan.ch](http://www.obsan.ch)