



Catalogue des prestations de l'Observatoire suisse de la santé (Obsan)

Valable dès le 1^{er} janvier 2021



Schweizerisches Gesundheitsobservatorium
Observatoire suisse de la santé
Osservatorio svizzero della salute
Swiss Health Observatory

Le catalogue des prestations décrit l'offre et les produits de l'Observatoire suisse de la santé (Obsan). Il est périodiquement actualisé et mis à la disposition des cantons bénéficiant d'un contrat-type, de la Confédération ou des partenaires intéressés.

L'Obsan offre deux types de prestations:

Prestations de base

Les prestations de base ne sont pas conçues en fonction des besoins spécifiques d'un client mais sont destinées à un large public. Elles sont financées par les contributions de base de la Confédération et des cantons.

Les informations qui se trouvent sur le site internet de l'Obsan (www.obsan.ch) ainsi que les rapports sous forme électronique sont des prestations de base gratuites. Les produits imprimés tels que les rapports et les bulletins sont vendus par l'intermédiaire de l'Office fédéral de la statistique (OFS).

Une distinction est faite entre les prestations de base suivantes de l'Obsan:

Réalisation et publication de rapports scientifiques thématiques

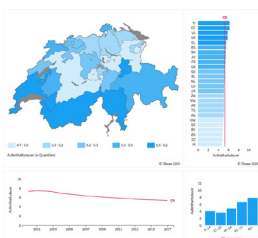
Les descriptions et les analyses qui ne sont pas effectuées sur commande pour les besoins d'un client particulier font partie des prestations de base. Les résultats sont publiés sous forme de livres, de rapports ou de bulletins et sont disponibles sous forme électronique sur le site internet de l'Obsan. L'Obsan organise ses tâches dans les domaines thématiques suivants:

- Rapports sur la santé
- Système de santé
- Santé psychique
- Âge et soins de longue durée
- Personnel de santé
- Coûts et financement

Site internet avec des indicateurs sur la santé et le système de santé (www.obsan.ch)

Le site www.obsan.ch est une plateforme importante pour les personnes qui sont à la recherche d'informations sur la santé et le système de santé en Suisse. Il contient divers indicateurs sur les domaines thématiques de l'Obsan ainsi que le système de monitoring MonAM, basé sur les stratégies «Addictions» et «Prévention des maladies non transmissibles», développé en collaboration avec l'Office fédéral de la santé publique (OFSP).

Le système d'indicateurs de l'Obsan reflète la situation actuelle ainsi que les évolutions temporelles, tant au niveau national que cantonal.



Atelier annuel pour les clients et les partenaires

L'Obsan organise chaque année un atelier bilingue à l'intention de ses clients et partenaires. Cet atelier est l'occasion de présenter les projets de l'Obsan et d'en discuter; il permet également de déterminer les besoins futurs de ses clients en matière de données et d'analyses ainsi que d'échanger sur d'éventuels projets communs. Avec l'accord de ses clients, certains résultats et les méthodes utilisées pour des projets particuliers peuvent être présentés. L'atelier est sur invitation et gratuit pour la Confédération et pour les cantons disposant d'un contrat-type.

Traitement des bases de données et développement de méthodes

L'Obsan mène des travaux pour rendre les sources de données plus exploitables et améliorer leur qualité. Il développe des méthodes, effectue des appariements et mène des analyses exploratoires et des contrôles de plausibilisation de nouvelles banques de données.

Collaboration internationale

L'Obsan soutient des projets dans le cadre de contacts avec des partenaires internationaux tels que l'Observatoire européen de la santé ou le Commonwealth Fund. L'objectif est d'étendre sa propre expertise à l'aide de contacts internationaux. Les rapports sont également mis gratuitement à la disposition du public suisse.

Mise à disposition d'autres prestations de base pour le grand public, tels que la participation à des groupes de travail et d'accompagnement, des présentations, la réponse aux demandes des médias

Sur demande, les experts de l'Obsan soutiennent divers projets dans le cadre de groupes d'accompagnement. L'Obsan apporte ainsi son expertise auprès d'acteurs du système de santé et bénéficie de l'échange de connaissances en vue de futurs travaux. L'Obsan organise également des présentations sur ses domaines thématiques et répond aux demandes des médias.

Prestations individualisées

Les prestations individualisées de l'Obsan sont des prestations adaptées aux besoins spécifiques d'un client ou fournies en réponse à une demande spécifique.

Les prestations individualisées sont proposées en premier lieu aux cantons et aux offices fédéraux et, en second lieu, à d'autres clients potentiels. De telles prestations sont payantes.

L'Obsan propose les exemples de prestations individualisées suivants:

Analyses de données succinctes pour des questions bien définies

L'Obsan procède à des analyses de données pour répondre rapidement à une demande succincte et concrète d'un client. Ce dernier peut décider de la banque de données à utiliser pour l'analyse ou se faire conseiller par l'Obsan dans son choix.

Pour le contrôle de la qualité des analyses, l'Obsan collabore étroitement avec les producteurs de banques de données.

Les banques de données suivantes sont exploitées par l'Obsan:

- Statistique médicale des hôpitaux (MS, OFS)
- Statistique des hôpitaux (KS, OFS)
- Statistique des institutions médico-sociales (SOMED, OFS)
- Statistique de l'aide et des soins à domicile (Spitex, BFS)
- Enquête suisse sur la santé (ESS, OFS)
- Statistique des causes de décès et des mortalités (eCOD, OFS)
- Données des patients ambulatoires des hôpitaux (PSA, OFS)
- Données structurelles des cabinets médicaux et des centres ambulatoires (MAS, OFS)
- Pool de données de SASIS SA
- Pool tarifaire de SASIS SA
- Panel suisse de ménages (PSM, FORS)
- Statistique médicale de la FMH
- Système d'information central sur la migration (SYMIC, SEM)
- Données de la compensation des risques (Institution commune LAMa)
- Survey of Health, Ageing and Retirement in Europe (SHARE)
- OECD Health Data / Eco Santé OCDE
- Health For All Data Base WHO

Analyses de données approfondies lors de demandes complexes

Pour traiter les demandes des clients concernant des questions ou des thèmes complexes, l'Obsan procède à des analyses approfondies de données et en interprète les résultats. Selon le thème traité, l'Obsan collabore avec les spécialistes qui connaissent les réalités cantonales, régionales ou techniques et avec qui la collaboration permet de produire de meilleures interprétations. Il est souvent judicieux de procéder d'abord à une analyse simple de données pour définir la problématique.

Pour le contrôle de la qualité des analyses, l'Obsan collabore étroitement avec les producteurs de banques de données.



Présentation des résultats sous différentes formes (tableaux, rapports, bulletins)

Alors que pour les analyses succinctes, les résultats sont généralement fournis sous forme de tableaux – éventuellement complétés par des graphiques simples – des rapports peuvent être réalisés pour présenter les résultats d'analyses plus complexes; ils peuvent contenir également certaines interprétations.

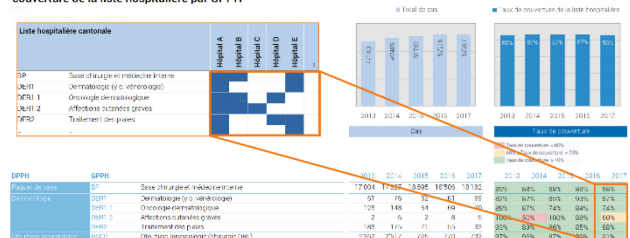
Documentations et outils de planification statistique

L'Obsan a développé des bases statistiques pour la planification dans différents domaines thématiques et soutient ainsi les décideurs au niveau fédéral et cantonal dans leur tâche de garantir l'approvisionnement en soins de la population. L'Obsan propose entre autres les produits suivants:

- planification hospitalière des soins aigus, psychiatriques et de réadaptation;
- planification dans le domaine des soins de longue durée (structures de soins stationnaires, de soins ambulatoires et de soins intermédiaires);
- projections concernant le personnel de santé.

Monitoring de la liste hospitalière cantonale

Hospitalisations des patients domiciliés dans le canton XY et taux de couverture de la liste hospitalière par GPPH



Instruments pour l'établissement de rapports sur la santé

Les rapports cantonaux sur la santé comprennent des brochures, des rapports de base, des rapports généraux ou des rapports thématiques sur l'état de santé de la population d'un canton, sur les déterminants et les conséquences sur la santé (comportement, situation sociale, environnement physique, etc.) ainsi que sur le recours et les ressources du système de santé (cantonal). Il existe différents types de prestations fournies par l'Obsan:

- Création d'un ensemble de tableaux standard et de graphiques pour un rapport sur la santé qui est réalisé par des experts cantonaux.
- Élaboration d'un rapport complet ou d'une brochure sur la santé qui va de l'analyse des données à un document prêt à être imprimé contenant texte et graphiques.



Rapport/Rapport de base



Brochure

Photographie cantonale du système de santé

Sur la base d'une série d'indicateurs choisis, l'Obsan propose aux cantons une photographie de leur système de santé sur les dimensions «état de santé et comportement en matière de santé», «offre médicale», «recours aux services de santé» et «coûts et financement». Les résultats situent le canton par rapport à la moyenne suisse et aux autres cantons et évaluent la position cantonale à l'aide d'un système de couleurs.

| Offre de soins | CT | CH | Reste CH | Moy. | Min. |
|--|------|------|----------|---------|----------|
| Densité de médecins de premier recours (y compris dentistes) pour 1000 habitants, 2017 | 0,7 | 0,6 | 22 | 0,6 UR | 1,6 BS |
| Densité de médecins spécialistes pour 1000 habitants, 2017 | 0,8 | 1,2 | 12 | 0,3 UR | 2,7 BS |
| Densité de médecins exerçant dans les hôpitaux pour 1000 habitants, 2017 | 2,2 | 2,6 | 11 | 0,5 AI | 7,6 BS |
| Personnel soignant dans les hôpitaux pour 1000 habitants, 2017 | 6,9 | 7,8 | 12 | 2,1 AI | 19,2 BS |
| Taux standardisé de lits d'hôpital en soins aigus pour 1000 habitants, 2017 | 1,9 | 2,1 | 11 | 0,6 AI | 6,0 BS |
| Taux standardisé de lits d'hôpital en psychiatrie pour 1000 habitants, 2017 | 0,9 | 0,8 | 7 | 0,0 UR | 2,1 AR |
| Taux standardisé de lits d'hôpital en réadaptation pour 1000 habitants, 2017 | 1,3 | 0,6 | 4 | 0,0 UR | 2,1 AR |
| Personnel soignant dans les EMS pour 1000 habitants, 2017 | 4,6 | 5,7 | 24 | 3,8 GE | 6,4 BS |
| Places en long séjour dans les EMS pour 1000 habitants 65+, 2017 | 55,1 | 61,8 | 17 | 46,9 VS | 104,7 AR |
| Personnel soignant dans les services d'aide et de soins à domicile pour 1000 habitants, 2017 | 1,5 | 2,1 | 16 | 1,1 GL | 3,5 GE |
| Pharmacies pour 100'000 habitants, 2017 | 19,2 | 21,2 | 10 | 5,0 GL | 55,7 TI |
| Part de la pharmacie dans le total des coûts AGS de médicaments, 2017, en % | 15,1 | 34,8 | 18 | 8,0 VD | 90,2 AI |

L'Observatoire suisse de la santé (Obsan) est une institution mandatée par la Confédération et les cantons. L'Obsan analyse les informations existant en Suisse dans le domaine de la santé. Il soutient la Confédération, les cantons et d'autres institutions du secteur de la santé publique dans leur planification, leur prise de décisions et leur action. Pour plus d'informations, veuillez consulter www.obsan.ch.

Renseignements/Informations

Observatoire suisse de la santé (Obsan)
Espace de l'Europe 10
2010 Neuchâtel
Tél. 058 463 60 45
obsan@bfs.admin.ch
www.obsan.ch

© Obsan 2020

Soutien d'experts pour des questions statistiques et scientifiques

Les experts de l'Obsan peuvent être sollicités pour des présentations dans leurs domaines d'expertise ou pour participer à des groupes d'experts. Un conseil sur mesure est également possible pour des questions spécifiques. Les clients reçoivent aussi un appui pour la compréhension et l'interprétation des résultats des analyses de l'Obsan. Selon les cas, l'Obsan propose de procéder à des analyses plus détaillées, par exemple lorsque les indicateurs disponibles ne permettent pas une interprétation satisfaisante ou univoque.



Konferenz der kantonalen Gesundheitsdirektorinnen und -direktoren
Conférence des directrices et directeurs cantonaux de la santé
Conferenza delle direttrici e dei direttori cantonali della sanità



Schweizerische Eidgenossenschaft
Confédération suisse
Confederazione Svizzera
Confederaziun svizra

Eidgenössisches Departement des Innern EDI
Département fédéral de l'intérieur DFI
Dipartimento federale dell'interno DFI



Das Schweizerische Gesundheitsobservatorium (Obsan) ist eine gemeinsame Institution von Bund und Kantonen.
L'Observatoire suisse de la santé (Obsan) est une institution commune de la Confédération et des cantons.
L'Osservatorio svizzero della salute (Obsan) è un'istituzione comune della Confederazione e dei Cantoni.